

# BIBERLI

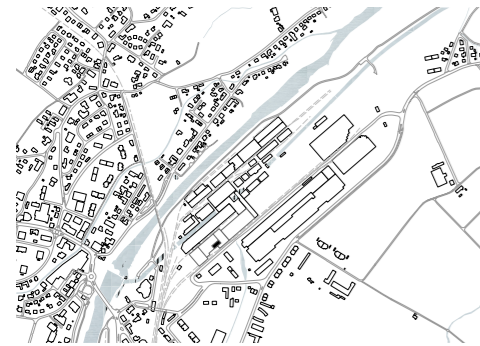
GASTRONOMIE IN DER EHEMALIGEN PAPIERI BIBERLI



ANSICHT SÜDOST | MST. 1:200

## SITUATION UND UMGEBUNG

Die an der Emme gelegene Gemeinde Biberist ist ein urbanes Dorf mit rund 9'400 Einwohnern und liegt 3 km südlich von Solothurn im Mittelland. Die Gemeinde hat eine industrielle Geschichte, geprägt durch die Papierfabrik Biberist, die 2011 geschlossen wurde. Zurück blieb ein brachliegendes Industrieareal. Heute gehört das Gelände dem Arealentwickler HMG, der es neu nutzen möchte. Ziel ist eine Transformation des Areals von einer Mononutzung als Papierfabrik hin zu einer Multinutzung. Neben Gewerbe sollen Orte entstehen, die Arbeit, Kunst und Kultur vereinen. Ein zentraler Treffpunkt – insbesondere ein Bistro – soll entstehen, da die Gastronomie ideale Voraussetzungen für Begegnungsorte mit regem Austausch schafft. Die Räumlichkeiten des ehemaligen Papiermagazins eignen sich hervorragend für ein identitätsstiftendes Lokal. Zudem befindet sich der Bahnhof Biberist Ost in unmittelbarer Nähe. Eine Unterführung ermöglicht den direkten Zugang zum Areal aus westlicher Richtung und führt die Besucherinnen und Besucher direkt zum geplanten Bistro und lässt dieses zum ersten Kontakt- und Treffpunkt werden.



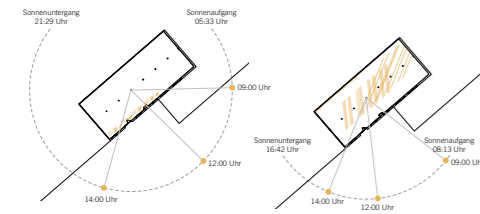
SITUATIONSPLAN | MST. 1:8000

## GEBÄUDE

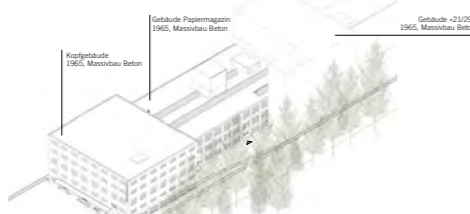
Das Westgebäude wurde 1965 erbaut. Das Kopfgebäude ist das erste markante Gebäude beim Betreten des Areals. Weiter hinten steht das hohe Gebäude +21/29+ mit einem imposanten Treppenhaus. Zwischen dem Kopfgebäude und Gebäude +21/29+ befindet sich das ehemalige Papiermagazin. Da die Gebäudehöhe geringer und zudem etwas zurückversetzt ist, ist es nicht sofort erkennbar. Der Eingang zu unserem Gastronomieprojekt befindet sich im Erdgeschoss rechts und führt zu unserem Planungspereimeter. Stilgelegte Bahnschienen durchqueren den Aussenplatz. Gleich gegenüber unseres Planungspereimeters erstreckt sich ein grosser Park mit zahlreichen, wunderschönen Bäumen. Orientierung nach Süden: Im Sommer erhält der Innenraum erst gegen 10.30 Uhr Sonnenlicht bis knapp drei Uhr. Im Winter hingegen scheint die Sonne bis kurz vor Sonnenuntergang durchgehend in den Innenraum. Dieser Unterschied ist im Sommer auf den hohen und im Winter auf den tiefen Sonnenstand zurück zu führen. Im Winter ist die Sonneneinstrahlung so flach, dass sie in den hinteren Bereich gelangt und teilweise sogar an den Wänden reflektiert wird.



UMGEBUNGSPLAN | MST. 1:2000



Sonnenstand Sommer | 21. JUNI 2024 | Sonnenstand Winter | 21. DEZEMBER 2024



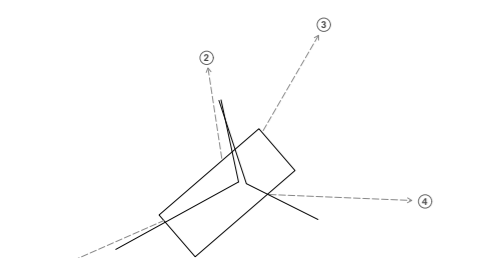
WESTGEBÄUDE | ISOMETRIE

## KONZEPTIDEE

Das Projekt "Biberli" greift die Industriesprache auf und schafft gleichzeitig Raum für Genuss und Ausgleich. Es orientiert sich an vier historischen Merkmalen, die für die Papierfabrik und seine Entwicklung enorm wichtig waren. Diese vier Orientierungslinien bilden einen visuellen Kontrast im rechteckigen Grundriss.

- 1 zur Abweigung von Emmewasser; Die Baubewilligung 1859 für den Bau des Kanals war entscheidend, um Wasser auf das Areal umzuleiten und damit Energie gewinnen zu können.
- 2 zum Wasserkraftwerk; Die Energie des Wassers wurde in elektrische Energie umgewandelt.
- 3 zur Papierfabrik; Das Gebäude, in welchem im Feb. 1865 das erste Papier hergestellt wurde.
- 4 zum Herrschaftshaus; Das Wohnhaus des früheren Direktors, welcher sich fürsorglich und vorbildlich um seine Mitarbeitenden kümmerte.

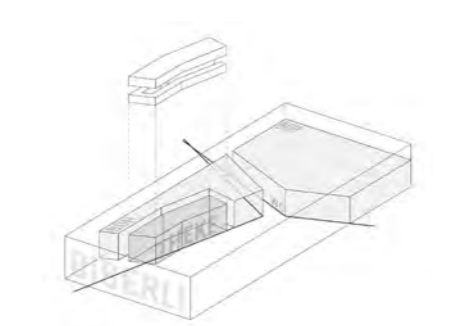
Diese Linien sind somit keine zufälligen Elemente, sondern ein bewusst gewähltes Mittel des innenarchitektonischen Konzepts. Der visuelle Kontrast macht deutlich, was neu und was bestehend ist, und bewahrt durch die verwendeten Materialien gleichzeitig den industriellen Charakter.



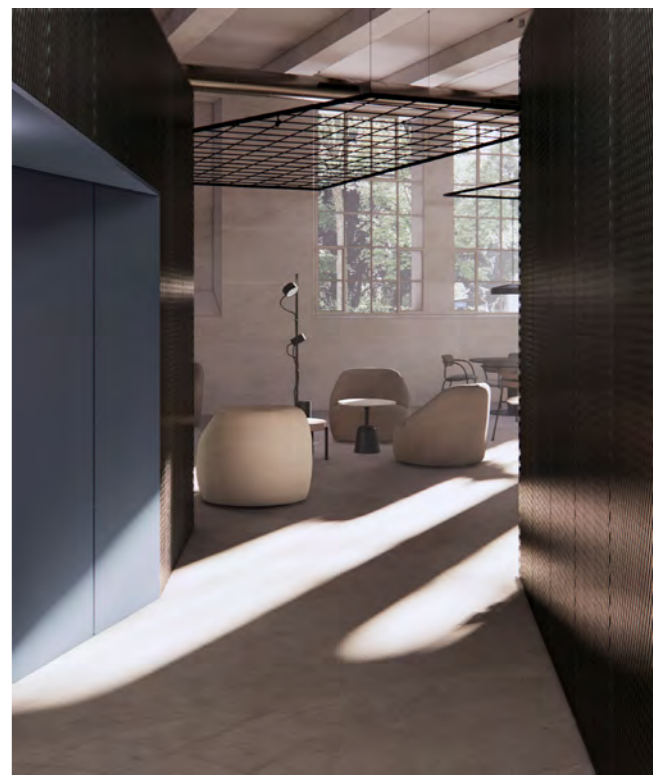
KONZEPTIDEE | SCHEMA

Die Theke ist ein essenzielles Element in der Gestaltung des Bistros. Diese ist nicht nur durch die Verwendung eines anderen Materials, sondern auch durch ihre physische Unabhängigkeit von den übrigen Einbauten im Raum losgelöst. Beim Betreten des Bistros "Biberli" ist die Theke das erste auffällige Element, das eigenständig im Raum steht und nicht mit den anderen Elementen verbunden ist. Sie fungiert als zentraler Anlaufpunkt für Bestellungen und stellt somit eine markante und unverwechselbare Skulptur im Raum dar.

Um diese Eigenständigkeit zu betonen, wurde bewusst ein Design gewählt, das die Theke als separate Einheit im Raum positioniert. Neben der differenzierten Materialwahl trägt diese physische Loslösung dazu bei, dass die Theke visuell hervorsticht und eine prominente Rolle im Bistro einnimmt.



KONZEPTIDEE | SCHEMA



**GASTROKONZEPT**

Das «Biberli» besticht durch ein innovatives und kundenorientiertes Gastrokonzept mit zeitgemässen, unkomplizierten und effizienten Abläufen. Ein vielfältiges und flexibles Angebot lässt das «Biberli» zum Gastronomie-Erlebnis werden.

**BESTELLABWICKLUNG UND SERVICE**

Die Gäste haben die Möglichkeit, ihr Essen bequem an der Theke aufzugeben. Sie erhalten ein Badge, den sie zu ihrem ausgewählten Sitzplatz mitnehmen. Sobald dieser vibriert, kann das bestellte Gericht an der Theke abgeholt werden. Neben Speisen können auch Getränke direkt an der Theke bestellt und abgeholt werden.

**VIELFÄLTIGE SPEISEOPTIONEN**

Das Angebot umfasst ganztägig eine vielfältige Auswahl an Speisen - von verschiedenen Sandwiches bis hin zu Snacks aus der Vitrine. Morgens gibt es ein reichhaltiges Frühstück, das an Wochenenden zu einem Brunch erweitert wird. Mittags stehen den Gästen drei verschiedene Menüs zur Auswahl.

**ABENDGESTALTUNG**

Unter der Woche verwandelt sich das «Biberli» in eine gemütliche Bar, die den perfekten Ort für einen entspannten Feierabend bietet. An den Wochenenden wird neben dem Barbetrieb auch eine abwechslungsreiche Abendkarte angeboten, die sowohl für Stammgäste als auch für neue Besucher verlockend ist.

**TAGESMENU AM 14. JULI**

**BIBERLI'S VEGAN**  
CHF 19.5  
CHF 24.5 Salat und Getränk

**DAL-RAVIOLI**  
Gefüllt mit Gemüse und Hülsenfrüchten,  
Randen-Erdnuss-Pesto

**BIBERLI'S KLASSIKER**  
CHF 21.5  
CHF 26.5 Salat und Getränk

**KÖSAKEN-SPIESS**  
Schweinschals mit Taboulé-Salat und  
Pflirsich-Minze-Chutney

BIBERLI

**BETRIEBSZEITEN**

	MO - FR	7:00	10:00	12:00	14:00	16:00	18:00	20:00	22:00
CAFÉ / BAR									
BISTRO									
PICK UP									
KÜCHE									

	SA, SO	8:00	10:00	12:00	14:00	16:00	18:00	20:00	24:00
CAFÉ / BAR									
BISTRO									
PICK UP									
SERVICE									
KÜCHE									

**GASTROANGEBOT**

MONATAG - FREITAG	SAMSTAG & SONNTAG
<b>GANZTAGS</b> Kuchen und Snacks diverse Sandwichs Getränke	<b>GANZTAGS</b> Kuchen und Snacks diverse Sandwichs Getränke
<b>MORGEN</b> Frühstück	<b>MORGEN - MITTAG</b> Brunchbuffet
<b>MITTAG</b> Biberli's Tagesmenü Biberli's Tagesmenü Vegi Salatteller	<b>ABEND</b> Barbetrieb Abendkarte (3 Menüs)
<b>ABEND</b> Barbetrieb	

**NACHHALTIGKEIT**

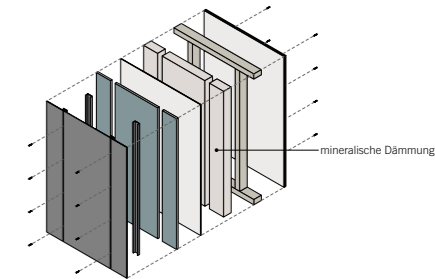
In Bezug auf die Nachhaltigkeit des Projekts «Biberli» gibt es zwei besonders erwähnenswerte Aspekte.

**MATERIALTRENNUNG UND RÜCKBAUBARKEIT**

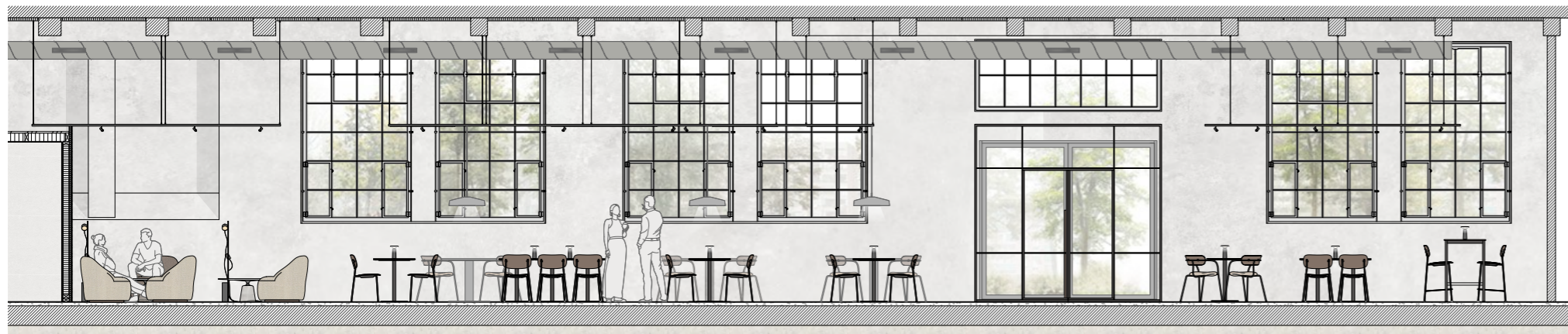
Die Wände und die grossen Einbauten wie die Theke in der Mitte des Raumes wurden so konstruiert, dass alle Elemente mit mechanischen Verbindungen zusammengefügt sind. Dies garantiert eine einfache Materialtrennung im Falle eines Rückbaus. Diese Vorgehensweise ermöglicht es, die verwendeten Materialien am Ende ihrer Lebensdauer wiederzuverwenden oder fachgerecht zu recyceln. Die bewusste Wahl dieser Bauweise trägt erheblich zur Ressourcenschonung und Reduzierung von Abfall bei und fördert somit die Kreislaufwirtschaft.

**FLEXIBILITÄT**

Der Gastraum wurde ausschliesslich mit mobilem Mobiliar eingerichtet, was eine einfache Anpassung der Nutzung des Raumes gewährleistet. Diese Flexibilität ist besonders vorteilhaft, um den Raum je nach Bedarf schnell und unkompliziert umzugestalten. Die Beleuchtung wurde ebenfalls so konzipiert, dass sie der flexiblen Neugestaltung angepasst werden kann. Dadurch kann der Gastraum bei Bedarf auch für grössere Veranstaltungen oder ähnliche Zwecke genutzt werden. Diese Anpassungsfähigkeit ermöglicht es, den Raum optimal auf verschiedene Bedürfnisse und Anlässe abzustimmen, sei es für private Feiern, geschäftliche Meetings oder kulturelle Events.



SCHEMA SYSTEMTRENNUNG | ISOMETRIE



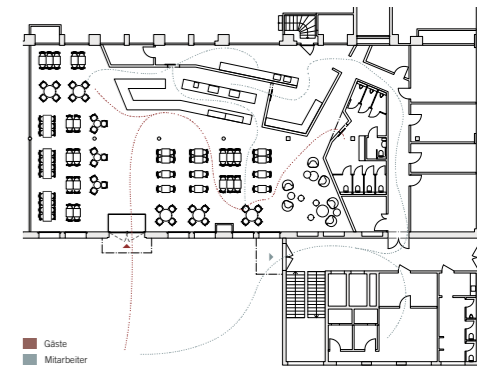
SCHNITT B-B | MST. 1:33 | 0 2

**BETRIEBLICHE UND RÄUMLICHE ANORDNUNG**

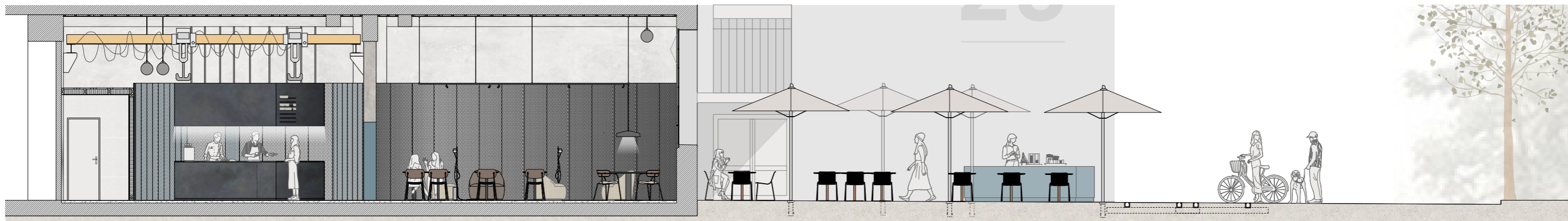
Das Back of House und das Front of House sind klar voneinander getrennt. Die Gäste überqueren den Vorplatz des Gebäudes und betreten via Haupteingang an der Südostfassade den Gastraum. Von dort aus hat man einen wunderschönen Überblick über den gesamten Gästebereich. Die Theke und der Bereich, in dem der Gast bedient wird, sind klar ersichtlich. Die Toiletten befinden sich an der Verbindung zum Back of House. Das Front of House nimmt etwa zwei Drittel der Gesamtfläche ein und beträgt 326,6 m².

Die Anlieferung der Ware erfolgt über den separaten Eingang beim turmartigen Gebäudeteil mit dem Treppenhaus. Danach wird sie direkt in die Kühl- respektive Lagerräume weiterverteilt. Von hier aus gelangen die Lebensmittel in den Vorbereitungsbereich der Küche. Die fertig zubereiteten Gerichte werden danach an der Theke bereitgestellt.

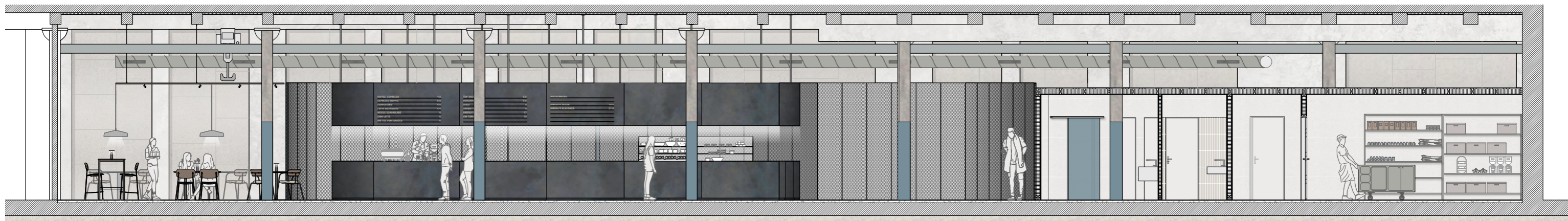
Gastraum	290,5 m²
WC M, IV+D	36,1 m²
Bar / Produktion	43,2 m²
Spülbereich, Vorbereitung	50,1 m²
Putzraum	9,3 m²
Mitarbeiter Garderobe, Büro	35,2 m²
Mitarbeiter WC	23,5 m²
Lager	99,4 m²
Entsorgung	14,1 m²
<b>Total Fläche Gastronomie</b>	<b>601,4 m²</b>
Aussenbereich	180,6 m²



SCHEMA BETRIEBLICHE UND RÄUMLICHE ANORDNUNG | MST. 1:225 | 0 10



SCHNITT B-B | MST. 1:33 | 0 2



SCHNITT A-A | MST. 1:33 | 0 2

**MÖBLIERUNG**



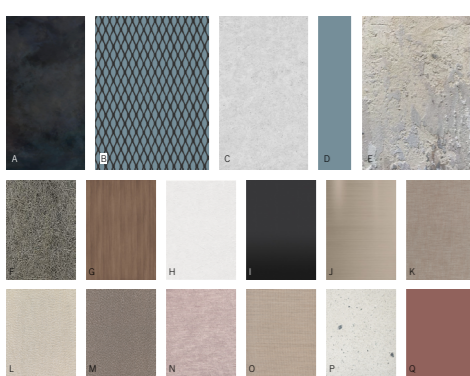
- 1 Stapelstuhl Pavillon AV1, von &Tradition, Stahirohre schwarz und formgepresstes Furnier, lackierte Walnuss
- 2 quadratischer Tisch in Between SK16, von &Tradition, Tischplatte MDF mit schwarzem Linoleum, Gestell Stahl schwarz pulverbeschichtet
- 3 runder Tisch in Between SK17, von &Tradition, Tischplatte MDF mit schwarzem Linoleum, Gestell Stahl schwarz pulverbeschichtet
- 4 Barstuhl Pavillon AV10, von &Tradition, Sitzfläche gepolstert mit HR-Schaumstoff, formgepresstes Furnier lackierte Walnuss, Gestell gebogene Stahirohre schwarz pulverbeschichtet
- 5 Bartisch Drio HW64, von &Tradition, Tischplatte Forbo Linoleum schwarz, Gestell schwarz pulverbeschichtet
- 6 Runder Esstisch in Between SK12, von &Tradition, Tischplatte Massivholz, Gestell matt schwarz pulverbeschichtet
- 7 Stuhl mit Armlehnen Pavillon AV4, von &Tradition, Sitzfläche gepolstert mit HR-Schaumstoff, formgepresstes Furnier lackierte Walnuss, Gestell gebogene Stahirohre schwarz pulverbeschichtet
- 8 Sessel Margas LC2, von &Tradition, Rahmen massiver Buche und Sperrholz, mit HR-Schaum und Polyesterwatte ummantelt
- 9 Kaffeetisch Rock, von MDF Italia, Tischplatte aus Zement, Oberfläche aus alpinen Felsen und Steinen, Basis aus anthrazitfarbenem Zement
- 10 Hocker Rest Round Pouf, von ex.t., Polsterung aus Stoff, Füsse schwarz pulverbeschichtet
- 11 Outdoor-Tisch rund Munch Table, von vestre, Metalloberfläche feuerverzinkter und pulverbeschichteter Stahl in RAL Farbe
- 12 Outdoor-Stuhl Munch Chair, von vestre, feuerverzinkter und pulverbeschichteter Stahl in RAL Farbe
- 13 Outdoor-Tisch quadratisch Esilda, von Kave Home
- 14 Windfester Sonnenschirm Fortero, von Glatz, Gestelldach quadratisch und rechteckig

**LEUCHTEN**



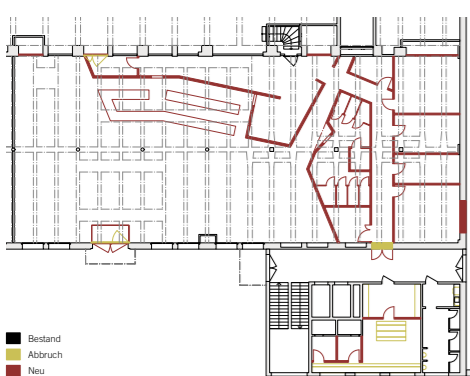
- 15 Hängeleuchte Cliff Dome von Lampert & Fils  
Körper pulverbeschichtetes Aluminium, Farbton schwarz  
LED lamp provided, Lichtstrom 638 lm  
Farbtemperatur Warmweiss 2700 K, Farbwiedergabe 90 (CRI)  
dimmbar
- 16 Light Tube von Flos  
Design Vincent Van Duys  
LED, pulverbeschichtet, Farbton schwarz  
Farbtemperatur Warmweiss 2700 K, Farbwiedergabe 90 (CRI)  
dimmbar, Einbau in die Infrastruktur, verschiebbar
- 17 Stehleuchte Post Floor Lamp von Muuto  
Design Ernest Studio  
Sockel und Ständer pulverbeschichtet, Farbton schwarz  
integriertes, nicht auswechselbares LED, Lichtstrom 330 lm  
Farbtemperatur Warmweiss 2700 K, Farbwiedergabe 90 (CRI)  
dimmbar
- 18 Schienenstrahler BO 45 von XAL  
Aluminiumdruckguss, Oberfläche pulverbeschichtet, Farbton Schwarz  
Strahlerkopf 360° dreh- und 90° schwenkbar  
High-Power LED, Lichtstrom bis zu 88 lm  
Farbtemperatur 2700 K, Farbwiedergabe 95 (CRI)  
dimmbar
- 19 Tischleuchte Cocktail von LedsC4  
Design Francesc Viloro  
Körper Aluminium, Farbton Schwarz, Diffusor Polycarbonat satiniert  
Lichtstrom 154 lm  
Farbtemperatur Warmweiss 2700 K, Farbwiedergabe 90 (CRI)  
Touch dimmbar, Abstrahlwinkel horizontal 150°

**MATERIALIEN**



- A Theke Edelstahl mit handgefertigte Oberflächenbehandlungen, Dedeep Edelstahl G12 von DeCastelli
- B Streckmetall, pulverbeschichtet Farbton: schwarz, Metall Pfister / Thermo-Plus Platten aus Glaswolle von Süssmann, Sichtseite Glasgewebe, Farbton: blau
- C Bodenbelag Estrichbelag, geschliffen
- D Stützen gespritzt, MDF Türsturz und Leibung gespritzt, Farbton: blau
- E Bestehende Struktur Wände und Decke, Beton sandgestraht
- F Akustikplatte, Mehrschichtdämmplatte Steinwolle, Uniflex SW light Typ 2 von Dietrich
- G Möbel aus Nussholz, lackiert
- H Mineralputz, Farbton: weiss
- I Stuhlgestell, Tischplatten, Leuchten, Vitrine, Stromschienensystem pulverbeschichtet, Farbton: schwarz
- J 3D Buchstaben Aluminium gebürstet, Farbton: bronze
- K Bezugsstoff Stühle von Kvaadrat  
Kollektion: Maple, Farbton: 0332
- L Bezugsstoff Sessel von Kvaadrat  
Kollektion: Elle, Farbton: 0200 beige
- M Bezugsstoff Sessel von Kvaadrat  
Kollektion: Elle, Farbton: 0220 braun
- N Bezugsstoff Hocker von Kvaadrat  
Kollektion: Duke, Farbton: 0007
- O Schirmbezug von Glatz, Bezugsstoff: Linen, Farbton: 803
- P Tischplatte Kaffeetisch, Zement
- Q Outdoor-Möbel, pulverbeschichtet, Farbton Antique Pink

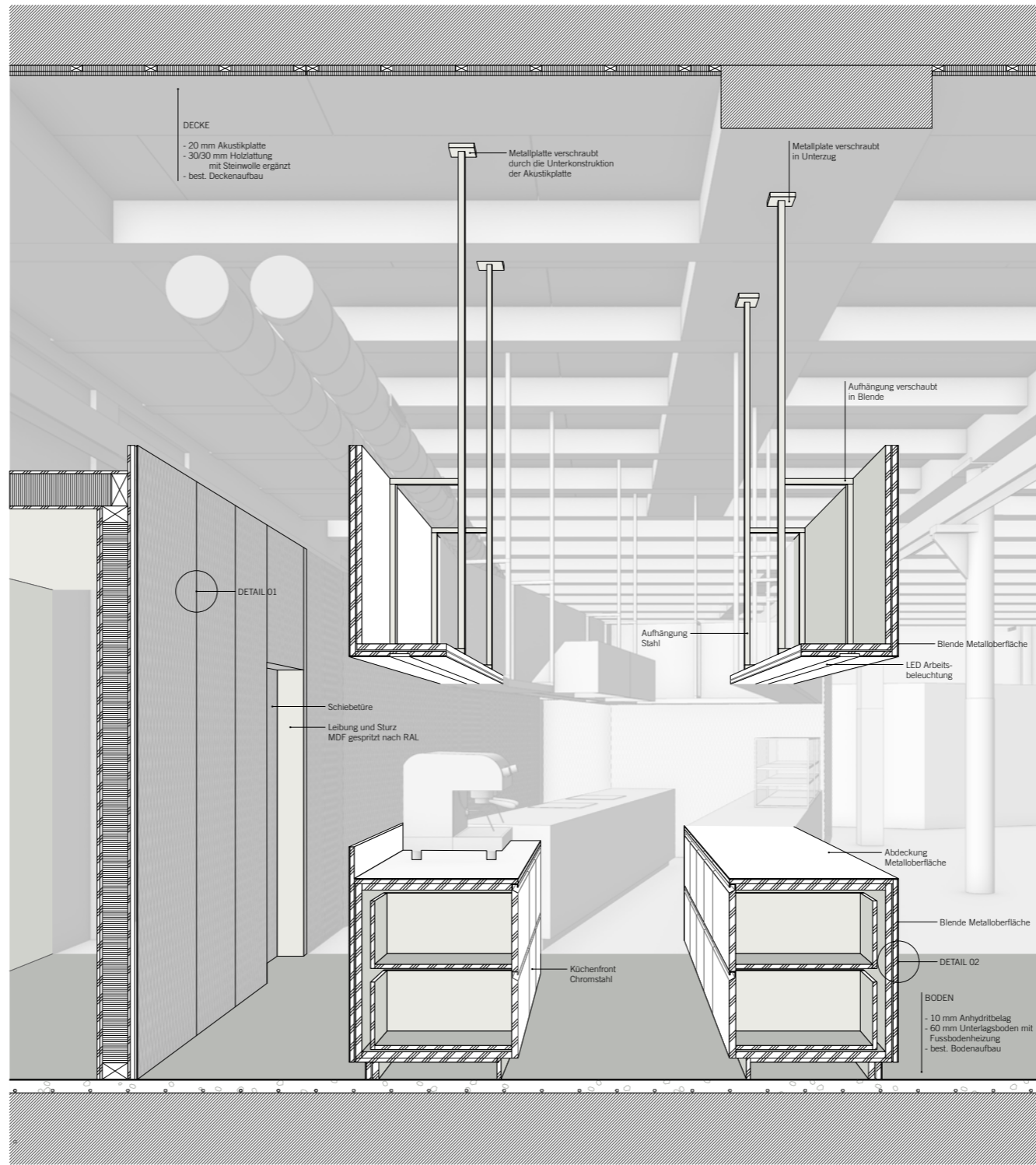
**BESTAND / ABRUCH / NEU**



SCHEMA UMBAU | MST. 1.225 | 0 10

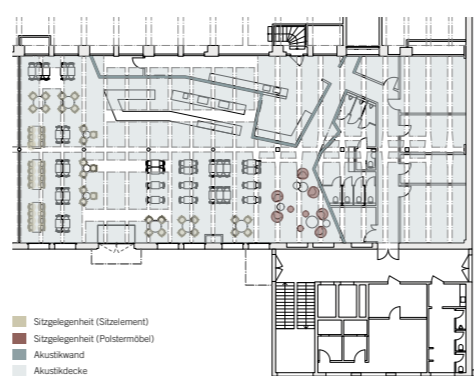
**TECHNISCHE MASSNAHMEN**

- AKUSTIK**  
Zur Verbesserung der Akustik wird eine grossflächige Holzfaserdecke zwischen den Unterzügen montiert. Als ergänzende Massnahme wird an der Wand eine Streckmetallverkleidung angebracht. Die hinterlegte Glaswolleplatte wird durch ein farbiges Glasfaserlies kaschiert. Diese grossflächigen Massnahmen erzeugen vor allem im hinteren Bereich der Lounge eine angenehme Sprachverständlichkeit.
- KLIMA**  
Die Zuluft wird über eine Steigzone vom Untergeschoss in die Lagerhalle befördert und danach an der Südostseite der Innenfassade bis in den Westteil des Gastraumes geleitet. Auf der gegenüberliegenden Seite, im Bereich des Back of House, wird die Luft abgesaugt und in das Untergeschoss zurückgeführt. Die Heizverteilung des Bistros erfolgt durch eine Bodenheizung, die im Anhydrit-Fertigboden eingelegt ist.
- LICHT**  
Als Grundlage des Beleuchtungskonzeptes im Gastraum dient ein Stromschienensystem. Diese Stromschienen werden überwiegend mit LED-betriebenen Leuchtrohren bestückt, was eine flexible Nutzung des Gastraums ermöglicht. Punktuell wird die Stromschiene mit Pendelleuchten ausgestattet, um bestimmte Tischgruppen zu akzentuieren. Grundsätzlich lässt das System zu, dass beliebige Leuchten ergänzt oder bestehende entfernt werden können. Im Bereich der Theke umrahmt ein LED-Lichtband den gesamten Kopfbau und betont so nochmals die losgelöste Gestaltungsidee dieser Zone.



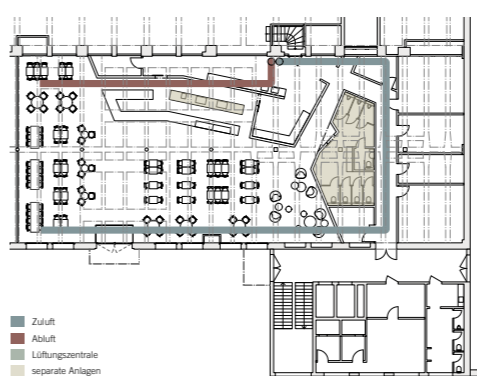
PERSPEKTIVISCHER DETAILSCHNITT | MST. 1.101 | 0 1

**AKUSTIK**

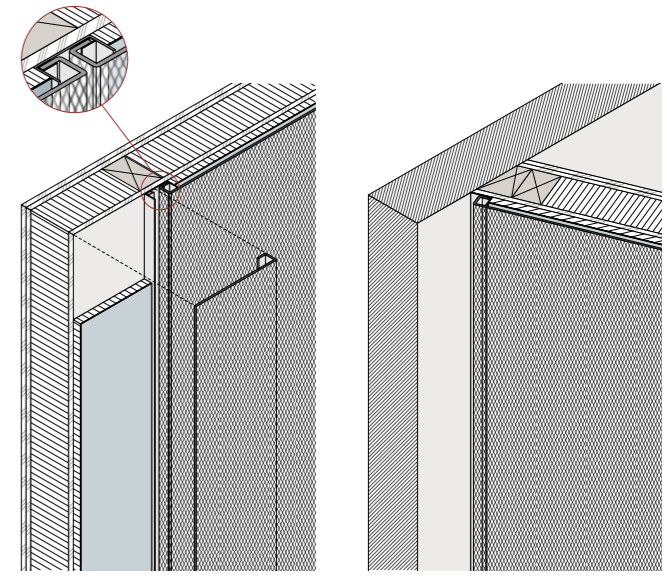


SCHEMA AKUSTIK | MST. 1.225 | 0 10

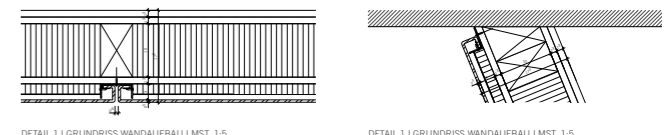
**KLIMA**



SCHEMA KLIMA | GRUNDRISS EG | MST. 1.225 | 0 10



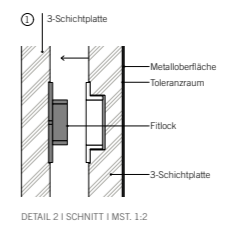
DETAIL 1 | ISOMETRIE WANDAUFBAU | MST. 1.5



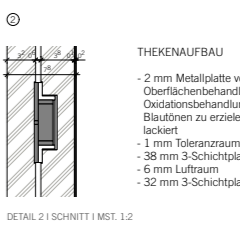
DETAIL 1 | GRUNDRISS WANDAUFBAU | MST. 1.5

**WANDAUFBAU**

- 12,5 mm Gipsplatte
- 12,5 mm Gipsplatte
- 100/50 mm Holzständer
- 100 mm mineralische Dämmplatte
- 12,5 mm Gipsplatte
- 20 mm Glaswolleplatte
- farbiges Glasgewebe auf der Sichtseite
- 60/28 mm Metallrahmenprofil U-Profil
- 10 mm Luftraum
- 5 mm Steckmetall Metall Pfister



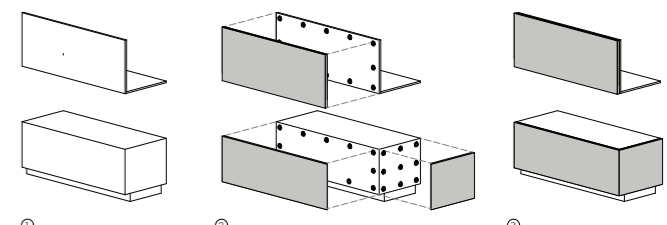
DETAIL 2 | SCHNITT I | MST. 1.2



DETAIL 2 | SCHNITT I | MST. 1.2

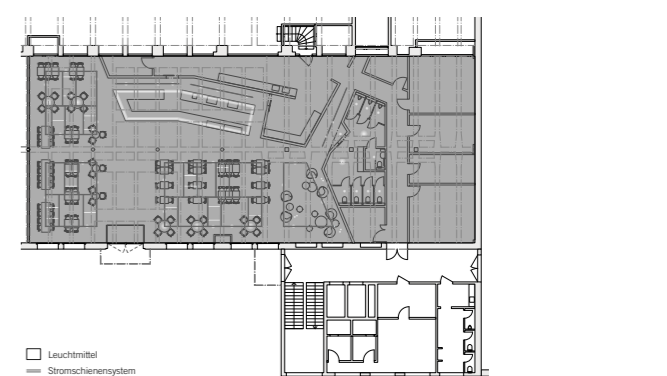
**THEKENAUFBAU**

- 2 mm Metallplatte von DeCastelli, Handgefertigte Oberflächenbehandlung, wird einer manuellen Oxidationsbehandlung unterzogen, um Grau- und Blautönen zu erzielen, mit transparenten Schutzlack lackiert
- 1 mm Toleranzraum
- 38 mm 3-Schichtplatte
- 6 mm Luftraum
- 32 mm 3-Schichtplatte



DETAIL 2 | ABLAUF MONTAGE METALLPLATTE | ISOMETRIE

**BELEUCHTUNG**



GRUNDRISS BELEUCHTUNG | MST. 1.225 | 0 10



# **Bachelor-Thesis an der Hochschule Luzern - Technik & Architektur**

**Titel**                              **Biberli**

**Untertitel**                         **Gastronomie in der ehemaligen Papieri Biberist**

**Diplomandin/Diplomand** **Lüthi, Kyra**

**Bachelor-Studiengang**      **Bachelor Innenarchitektur**

**Semester**                         **FS24**

**Dozentin/Dozent**              **Wirth, Hanspeter**

**Expertin/Experte**               **Baenziger, Rémy**

Ort, Datum                              Horw, 14.06.2024  
© **Kyra Lüthi, Hochschule Luzern – Technik & Architektur**

---

Alle Rechte vorbehalten. Die Arbeit oder Teile davon dürfen ohne schriftliche Genehmigung der Rechteinhaber weder in irgendeiner Form reproduziert noch elektronisch gespeichert, verarbeitet, vervielfältigt oder verbreitet werden.

Sofern die Arbeit auf der Website der Hochschule Luzern online veröffentlicht wird, können abweichende Nutzungsbedingungen unter Creative-Commons-Lizenzen gelten. Massgebend ist in diesem Fall die auf der Website angezeigte Creative-Commons-Lizenz.